

# Навіны



Пчальярства  
роднага  
краю

# Пчальярства

Красавік 2021 г. № 2 (39)

## Каляндар



**1** - Свята працы  
**1** - 90 гадоў з дня нараджэння Алега Антонавіча Лойкі (1931, г. Слонім – 2008), пісьменніка, літаратуразнаўца, крытыка, члена-карэспандэнта НАН Беларусі, лаўрэата Дзяржаўнай прэміі Беларусі імя Якуба Коласа (1990)  
**2** - Вялікдзень (па праваслаўнай канфесіі)  
**5** - Дзень друку  
**9** - Дзень Перамогі  
**15** - Дзень сям'і  
**15** - 85 гадоў з дня нараджэння Барыса Іванавіча Сачанкі (1936, Хойніцкі р-н – 1995), пісьменніка, лаўрэата Дзяржаўнай прэміі Беларусі імя Якуба Коласа (1982), Літаратурнай прэміі імя І. Мележа (1991), кавалера двух ордэнаў «Знак Пашаны», уладальніка медаля Ф. Скарыны  
**16** - 110 гадоў з дня нараджэння Васіля Віткі (сапр. Цімоха Васільевіча Крысько; 1911, Слуцкі р-н – 1996), паэта, пісьменніка, крытыка, заслужанага дзеяча культуры Беларусі (1970), лаўрэата Дзяржаўнай прэміі Беларусі (1972)  
**20** - **Сусветны дзень пчол** – міжнароднае свята, адзначаецца ў дзень нараджэння заснавальніка сучаснага пчальярства Антона Яншы (1734-1773). Правадзенае Сусветнага дня пчол служыць прыцягненню ўвагі да велізарнай ролі, якую ствараюць меданосныя пчолы пры апыленні раслін і атрымання мёду і іншых прадуктаў пчальярства (матачнае малачко, пчаліны воск, праполіс і г.д.).



**1** - 185 гадоў з часу закладкі першага каменя Брэсцкай крэпасці, комплексу абарончых збудаванняў XIX – пачатку XX ст.ст. (Брэст; 1836)  
**1** - 75 гадоў з дня нараджэння Генрыха Вацлававіча Далідовіча (1946, Стаўцоўскі р-н), пісьменніка, лаўрэата Літаратурнай прэміі імя І. Мележа (1987), Дзяржаўнай прэміі Беларусі імя Якуба Коласа (1996)  
**5** - Дзень памяці святой Еўфрасінні Полацкай  
**5** - Дзень аховы навакольнага асяроддзя  
**6** - 180 гадоў з дня нараджэння Элзы Ажэшка (дзев. Паўлоўскай; 1841, Гродзенскі р-н – 1910), польскамоўнай пісьменніцы, аўтара мастацкіх твораў, публіцыстычных і літаратурна-крытычных прац  
**15** - 85 гадоў з дня нараджэння Міколы Гіля (сапр. Мікалая Сымонавіча Гілевіча; 1936, Лагойскі р-н), пісьменніка, перакладчыка, журналіста  
**22** - Дзень усенароднай памяці ахвяр Вялікай Айчыннай вайны, 80 гадоў з пачатку Вялікай Айчыннай вайны, вызваленчай вайны народаў СССР супраць фашыскай Германіі і яе саюзнікаў, найважнейшай састаўнай часткі Другой сусветнай вайны (1941– 1945)  
**26** - 80 гадоў з пачатку дзейнасці першага на Беларусі партызанскага атрада пад кіраўніцтвам В. З. Каржа (Пінск; 1941)  
**27** - Дзень моладзі

## Тэма нумару

### Роенне пчел

Тэма роення пчел с кожным годам становіцца все менш актуальнай. Степень роення на пасеках кожнагодна змяншаецца. І прычынай гэтаму ў найбольшай ступені спосабуаюць наступныя фактары: внедренне новых пругрэссыўных тэхналогій і новых парод пчел, атселекціанаваных на малую ройлівасць. Аднак, значітэльная частка нашых пчелаводав не дасціглі указаннага і роенне для нх яўляецца прэпятствіем на рентабельнае веденне атраслі. В завасімасці ат колічэства атпущэнных роев, пераіода роення і састаяння кармовой базы пчелаводства атэры ат роення саставляюа ат 30 да 80 % атварнай пругдукцыі. Іменна ат гэтай прычыне счлтаем целасоабразным рассатротреть тэму роення.

#### Фактары, вліяючыя на паяўленне роевага састаяння

Многія ісследавателі атмечаяа неаднакавую скланнасць пчел разных парод к роенію. Чрезвычайна ройлівы пчелы срадерускай (да 50-70% сямей) і краінскай парод. Менш ройлівы італіянскіе і серыя горныя кавказскіе пчелы. Эвалюцыя срадерусскіх і краінскаіх пчел прывела к таму, ат сямья атіх парод мяняюа маток в асновном пуае роення. Кавказскіе пчелы вырабаталі спосабуаа к саамсмене і адновременнаму сожытэльству молодой і старой маток.

На праяўленне роевага састаяння вліяюа уславія аткружаюа сраеды. Чашчэ сямья рояаа пры наліччі паддержываюа медосбора і благодрыятной пагоды. Пчелыныя сямья практычэскі не рояаа пры абільнаму медосбору, а аткжэ пры яго атсутствіі. Аднак ісслі атні падготавілісь к роенію, ат на медосборе рабааюа менш інтенсывно ат сравенію ат сямьямі, не праяўляюаімі прызнакав роення.

Снжыенне колічэства расплода, паяўленне маточнікав, іссчезновеіне маток і роенне атражаюаа атрыцатэльна на медопругдуктыўнасці сямей.

В большынстве случаев большэ раціанальным яўляецца прэдупрэжденне роення всіма дступнымі спосабуаі:

- увелічченне емкості гнезда;
- зменьшенне размерав пчелыной сямей;
- загрузка молодых пчел рабааа;
- замена старых маток на молодых і др.

Продолжение на 3 стр.



## Настальгія

"Нішто не вечна... Гэта натуральны ход гісторыі. Мовы, культуры, дзяржавы, падзеі і памяць пра іх з часам знікаюць, як і самі людзі... Знікалі цывілізацыі, якія, здавалася, будуць існаваць вечна і паглынуць усе астатнія культуры. Але і яны паміралі. Усё памірае. Але праіснуеш ты сто гадоў ці тысячу — у канчатковым выніку не мае значэння. Гэта ўсяго толькі пяшчылка ў параўнанні з тым, колькі існуе наш свет. А жыццё чалавека, чалавечая гісторыя — толькі малая частка таго, што існуе вакол. І калі-небудзь гэта ўсё знікне. Перад тварам сусвету, перад тварам вечнасці і бяскончасці мы — нішто".

### Радаўніца



Радаўніца па беларускім народным календары – вясновы дзень памінаання прадкаў. Увесну, на пачатку земляробскага году, жывыя прасілі ў нябожчыкаў здароўя, дапамогі, шчодрэга ўраджаа. Напярэдадні Радаўніцы або ў той жа дзень магілы блізкіх старанна прыбіраліся. Памінаанне памерлых працягвалася за сямейнай вячэрай. А паводле хрысціянскай традыцыі Радаўніца – Вялікдзень для нябожчыкаў. Жывыя падзяляюць радасць Хрыстова ўваскрасення з памерлымі. У гэтым годзе Радаўніца адзначаецца 11 траўня.

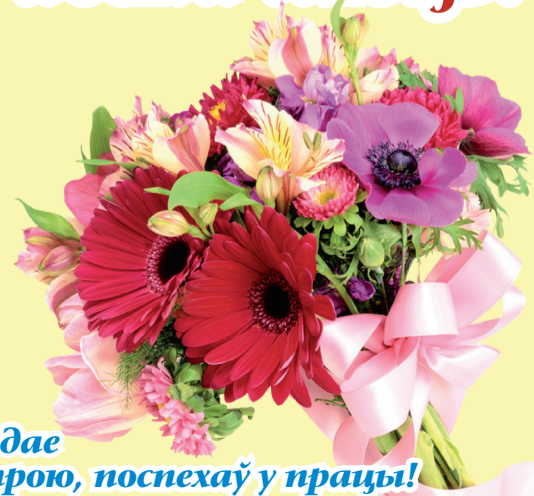
#### Юрыю Цітову — 90

Рада аб'яднання "Бортнік" віншуе вядомага пчальяра Беларусі, былога кіраўніка Мінскай абласной канторы пчальярства, аўтара шматлікіх публікацый па пчальярству і выдатнага чалавека Юрыя Патапавіча з нагоды юбілея. Здароўя, шчасця, дабрабыту зычым юбіляру!

## Пчальяры «Бортніка» адзначаюць:

- 80 гадоў**  
 23 сакавіка - Недава Ніна Фёдарыўна, г.Салігорск
- 60 гадоў**  
 13 сакавіка - Арэшкоў Сяргей Васільевіч, Смагонскі р-н  
 17 сакавіка - Гарэлік Анатоль Уладзіміравіч, Бабруйскі р-н  
 25 сакавіка - Казленка Ігар Мікалаевіч, г.Ельск  
 31 сакавіка - Царыкевіч Мікалай Паўлавіч, г.Салігорск
- 50 гадоў**  
 1 красавіка - Ляцко Мікалай Мікалаевіч, г.Стаўцы  
 13 красавіка - Салавей Уладзімір Аляксандравіч, г.Драгічын
- 40 гадоў**  
 16 красавіка - Літвінчук Андрэй Валер'евіч, г. Драгічын  
 20 красавіка - Пышняк Павел Паўлавіч, Пухавіцкі р-н

**Кіраўніцтва «Бортніка» віншуе юбіляраў і жадае моцнага здароўя, шмат ішчасця, добрага настрою, поспехаў у працы!**



За мяжой

# У Союза Пчеловодов Литвы новый руководитель



20 марта 2021 г. состоялось отчетно-выборное собрание Союза Пчеловодов Литвы. Во время мероприятия выбрано новое руководство. Новым руководителем единогласно избран Сигитас Усялис, заместителем, как и прежде, – Альгирдас Амшеюс. Почти полностью обновлен состав правления. В беседе об этом событии новоизбранный руководитель Сигитас Усялис рассказал:

Ничего тут особенного не случилось. И прежде мое слово и мнение за последние 20 лет были значимы для общественной деятельности пчеловодства страны. Это из-за того, что я довольно хорошо знаю, как работают подобные организации

многих стран мира. То есть знаю, чего можно достичь в интересах пчеловодов и о чем можно только по мечтать. Теперь, когда уже бывший руководитель Альгирдас Скиркявичюс из-за возраста и состояния здоровья отказался от этой должности, пришлось принять предложение пчеловодов, что я слышал от них в течение многих лет. В правление Союза ввели несколько молодых пчеловодов – профессионалов, чтобы смена поколений прошла равномерно и успешно, и их энтузиазм в работе дал хорошие плоды для общего интереса пчеловодства страны. Структура общественной деятельности у нас такая,

что в каждом районе есть общество пчеловодов. Это самостоятельные юридические организации, решающие вопросы пчеловодства на своей территории (районе) и они составляют Союз Пчеловодов Литвы. А Союз уже решает вопросы пчеловодов на государственном уровне: поддержка пчеловодства, защита интересов, сотрудничество на международном уровне, проведение мероприятий на национальном уровне, распространение информации через журнал и онлайн-пространство и т.д. Вообще такую структуру можно просто сравнить с метлой из веток деревьев. Когда такая метла сплетена правильно и прочно, тог-

да надежно подметает и ее сложно сломать. А вот если метла по отдельной веточке, так и аккуратно не подметешь, и сломать такую ничего не стоит. Так что моя задача, как руководителя, не только сохранить организацию такой прочной, а еще и укрепить. Того же желаю и пчеловодам Беларуси, а всем членам «Бортника» передаю дружеский привет от Союза Пчеловодов Литвы и, конечно, от себя лично.

**P.S.:** руководство объединения "Бортник" от имени всех пчеловодов организации поздравляет Сигитаса Усялиса с избранием на высшую должность. Надеемся на сотрудничество.

## Пытанні панядзелка

**Читатель Иван Сосновский из Несвижского района спрашивает:** "Обработку пчел на зиму от клеща провел полосками и в оптимальные сроки. В октябре дважды обработал пчел бипином. После указанного на пчеле клеща не замечал."

Зимовка прошла удовлетворительно, но подмора в семьях оказалось многовато, в отдельных семьях до 2 литров.

Весеннее развитие семей проходит крайне медленно.

Лаборатория установила большую заклещенность. Поясните, как так может быть?"

Уважаемый Иван Иванович! Причин большого наличия подмора в перезимовавшей семье может быть множество. Одна из наиболее распространенных – варроатоз. Отсутствие ротации препаратов по действующему веществу, неэффективные препараты, их применение с опозданием по срокам обязательно приведут к плохому результату зимовки, в том числе и к значительной гибели зимовальной пчелы. Причиной большого наличия подмора в семьях также может быть: слабые семьи, идущие в зимовку, в августе не произошла полная замена генерации летней пчелы на зимнюю, наличие других болезней и т.д.

На основании собственного анализа пчеловод может установить причину большого отхода пчелы.

Лабораторно проведенное исследование на уровень заклещенности – информация ни о чем, поскольку при отборе материала в пробу подмора пчел может попасть клещ, осыпавшийся в августе естественным путем либо погибший от применения лекарственных препаратов. Факт наличия большого количества клеща в пробе подмора не является фактом паразитирования клеща на пчелах в зимний период и возникающих отсюда последствий.

Причиной плохого развития семей в весенний период на Вашей пасеке предположительно будет ослабление семей вследствие плохой зимовки. Кроме того, неблагоприятные погодные условия апреля (2021 г) и

Понедельник – консультационный день в объединении "Бортник". День, когда можно задать вопрос и, если это в компетенции принимающего звонок, – получить ответ. Вопросов поступает много, и достаточно много, на которые мы давали ответ и размещали на страницах нашей газеты "Навіны пчальярства". Мы с пониманием и терпением в душе в очередной раз подробно даем ответ на поставленный вопрос.

Однако есть вопросы достаточно значимые для всех и каждого пчеловода. Повторная их публикация на страницах нашего издания поможет пчеловоду успешно вести отрасль. Предлагаем наиболее важные вопросы:

недостаточное поступление углеводных и белковых кормов также сказываются на весеннем развитии пчел.

**Наш бортник из Ганцевичского района Валерий Ермакович спрашивает:** "Обработку пчел от клеща всегда проводил в августе полосками, а в ноябре бипином или бивиталом. Результаты лечения были, потому что габелы пчел после зимы не было. Однако в последние годы зимовка проходит со значительным подмором, с медленным развитием семей в весенний период. Не является ли это результатом деятельности клеща? Может необходимо проводить дополнительные обработки? И если да, то чем?"

Причиной неудовлетворительной зимовки и весеннего развития может быть клещ Варроа, в меньшей степени – другие причины.

В действительности ситуация по варроатозу в последние годы изменится в сторону более быстрого развития клеща и его резистентности к препаратам. Обработок ранее рекомендуемых в августе полосками, а в октябре-ноябре – вспомогательными средствами уже недостаточно.

Многие пчеловоды в последнее время дополнительно обрабатывают пчел ранней весной основными препаратами (в форме полосок). Однако, во избежание загрязнения товарной продукции, указанное необходимо проводить в ранние сроки (март) и завершить обработку не позднее, чем за месяц до медосбора. Применение весной вспомогательных средств (не в форме полосок) при наличии расплода малоэффективно.

**Пчеловод из Могилевского района Николай Садовский спрашивает:** "В августе прошлого года обработал пчел варостопом. Пчелы перезимовали и все нормально. Весной необходимо повторить обработку, и в целях соблюдения ротации хочу применить флувалидез. Правильно ли это?"

Нет, неправильно. Действующее вещество флувалидеза – флувалинат,

который достаточно хорошо адсорбируется в продуктах пчеловодства и находится в нем продолжительное время. На момент поступления вопроса, 19 апреля 2021 года, до главного медосбора осталось меньше месяца. Таким образом, вероятность попадания д.в. в товарную продукцию при использовании перед главным медосбором достаточно высокая.

**Пчеловод из Докшицкого района Виктор Ломский спрашивает:** "Второй год, как занялся пчеловодством. Сейчас в наличии 2 пчелосемьи и содержатся в 16-рамочных ульях. Стоит вопрос расширения пасеки, а для этого необходимо купить ульи. В интернете в большинстве предпочтении отдается многокорпусному, а вот пчеловоды-соседи единогласно за лежаки. А что скажет наша газета? Какие достоинства имеет лежак?"

Это главный вопрос, который стоит перед начинающим пчеловодом. Ведь от правильного выбора системы улья в большой степени будет зависеть успех пчеловодства в дальнейшем. Каждый улей имеет свои достоинства и недостатки, поэтому прежде, чем выбрать улей, необходимо познакомиться с особенностями содержания пчел в ульях



различной конструкции и посоветоваться с опытными пчеловодами. Можно начинать с улья-лежака на 16 или 20 рамок, так как содержать пчел в них значительно легче, чем в двух или многокорпусном улье. После получения практических навыков через один-два сезона можно перейти на более сложную систему ульев. Даже опытные пчеловоды с многолетним стажем начинали с улья-лежака.

Однако необходимо знать, что в странах с обильной кормовой базой содержание в многокорпусных ульях считается наиболее эффективным и рациональным. В странах со скудной кормовой базой или при разведенческом направлении пасеки преимущественно имеют ульи-лежаки.

Какие достоинства имеет лежак?"

1. Этот улей позволяет нарастить в одном корпусе достаточную силу семьи, а в магазинной надставке – разместить мед, собранный в условиях небольшого и среднего взятка.

2. Улей компактен, прост по устройству.

3. В ульях-лежаках при осмотре нет необходимости их поднимать и ставить дополнительные тяжелые корпуса, а иногда и магазинные надставки.

4. В них проще перевозить пчел при кочевке, так как нет того множества частей, которые необходимо дополнительно скреплять.

5. Значительный внутренний объем лежака обеспечивает возможность своевременного наращивания силы семей к главному медосбору.

6. В них удобно формировать отводки. В одном таком улье можно одновременно содержать основную семью и за глухой перегородкой – отводок.

7. Очень хорошо зимуют за глухой перегородкой две пчелиные семьи или несколько нуклеусов (запасные матки).

8. Легко очищать донья, особенно при наличии подрамочного пространства, и утеплять гнезда.

9. Ульи-лежаки значительно дешевле в изготовлении.

Подготовил Василий Ковалец

## Тэма нумару

### Роение как процесс размножения пчелиной семьи

Семьи пчел размножаются путем роения. Этот процесс сопровождается рядом последовательных действий пчел. Сначала идет воспитание трутней, затем вывод молодых маток для новых семей, вывод молодых пчел, способных отстроить на новом месте гнездо и создать все условия для самостоятельной жизни новой семьи.

В первое время после начала активной работы пчел матка откладывает яйца только в пчелиные ячейки. Но по мере усиления силы семьи матка все настойчивее начинает искать трутневые ячейки, а пчелы — строить трутневые соты.

Ближе ко времени роения пчелы отстраивают на плоскости и ребрах сотов 20-40 роевых мисочек. Откладку яиц в них можно считать началом роения. Это происходит обычно в то время, когда в сильной семье собирается много молодых пчел, которые в гнезде не могут найти работы, свойственной их возрасту, и нет большого взятка, достаточного, чтобы загрузить их работой.

Через три дня из яиц, отложенных в мисочки, выйдут личинки, а пчелы, расширив мисочку, превратят ее в открытый маточник. Матка кладет яйца

в мисочки в течение 3-4 дней, поэтому личинки в маточниках будут отличаться по возрасту. В семье, заложившей роевые маточники, одновременно с уменьшением работ по выращиванию личинок (вследствие сокращения кладки яиц маткой) уменьшается, а затем и совсем прекращается выделение воска и строительство новых сотов. Это очень характерный признак, по которому пчеловоды определяют подготовку пчелиной семьи к роению.

Первый рой выходит из семьи со старой плодной маткой после того, как пчелы запечатывают первые маточники. Чаще всего первые рои выходят на 9-й день после закладки первых маточников. Неблагоприятная погода может задержать выход роя на несколько дней.

В день выхода первого роя у летка почти нет летающих пчел. По какому-то сигналу часть пчел в улье приходит в сильно возбужденное состояние, набирает полные зобики меда, покидает соты и сплошным потоком движется некоторое время по стенкам и дну улья, затем устремляется к летку. Выход роевых пчел из улья длится 5-10 минут.

Пчелы, поднявшиеся в воздух, некоторое время кружат — невдалеке от улья, затем начинают собираться небольшими группами. В жаркую погоду пчелы садятся на ветки деревьев с густой листвой, в прохладные дни они выбирают

себе открытые места.

Матка отыскивает группы сидящих пчел и присоединяется к одной из них. Эта группа начинает быстро увеличиваться. Пчелы усиленно машут крыльями, поднимая брюшко и открывая железы, выделяющие вещество с сильным запахом. Движение воздуха от таких энергичных взмахов помогает распространить этот запах. Пчелы ориентируются по нему и быстро собираются в рой в виде более или менее растянутой грозди на ветке или стволе дерева. Уже собравшийся рой успокаивается и висит неподвижно десятки минут, иногда несколько часов и даже дней; затем роевые пчелы взлетают в воздух и улетают.

После выхода первого роя в гнезде материнской семьи остается сравнительно мало пчел (40-60%), но много зрелого печатного расплода и маточные личинки на разных стадиях развития. Выход пчел из печатного расплода быстро восполняет семью.

Первая молодая матка (одна или несколько) выходит из маточника на восьмой день после его запечатывания. Если погода не задержала выхода первого роя, то второй рой с молодой неплодной маткой выходит на 9-й день после первого. За день до выхода второго роя можно слышать в улье звуки, которые пчеловоды называют «пением маток». Происхождение этих звуков

Один пчеловод очень метко сравнил пчелиную семью, которая не роилась с женщиной, которая не рожала детей. Кажется, он совершенно прав. Инстинкт размножения, свойственный всем живым организмам без исключения. Однако сегодня все пособия по пчеловодству категорически отрицают роение и переполнены советами, что нужно делать, чтобы пчелы потеряли один из основных инстинктов — размножения.

Так почему же человек так грубо вмешивается в жизнь пчел? Человек берется управлять сложными жизненными процессами на земле. Причем наука не ищет путей, которые нанесли бы природе минимальный вред, а подстраивает результаты научных исследований под сегодняшние потребности человека.

Многократно увеличивается объем работ на пасеке в период роения и это повод для появления материалов в литературе о вреде и низкой экономической эффективности роения. Действительно, никто не будет отрицать, что перед роением значительная часть молодых пчел не работает на взятке, а находится в улье. В это время семья теряет какую-то часть медосбора. Но это бездействие молодых пчел настоящим образом взрывается роевой энергией уже после того, как рой покинул материнское гнездо.



следующее. Первая матка, достигнув зрелости, прогрызает крышечку и выходит из маточника. В остальных маточниках в это время созревают матки, но пчелы не позволяют им выходить из маточников. Матки только делают небольшие отверстия в крышечке маточников, через которые высовывают хоботки и получают от пчел пищу.

Первая матка, вышедшая из маточника, ходит по сотам гнезда и время от времени издает протяжные звуки, хорошо слышимые в тихую погоду. На эти звуки отвечают матки, находящиеся в маточниках, но издаваемые ими звуки заглушаются стенками маточников, и поэтому иначе звучат. По «пению маток» пчеловоды узнают о предстоящем выходе (обычно на следующий день)

второго роя. Второй рой менее чувствителен к погоде по сравнению с первым, иногда вылетая даже при сильном ветре и в облачный день.

На другой или третий день после выхода второго роя из семьи может выйти третий рой с неплодной маткой. Эти рои обычно небольшие, и их выход сильно ослабляет материнскую семью.

После окончания роения пчелы начинают разгрызать (сбоку) оставшиеся в гнезде маточники. Молодая матка умерщвляет находящихся в них и развитых, и недоразвитых маток. Уничтожив лишние маточники, пчелы летят за взятком, а после спаривания матки в семье начинается выращивание расплода, восстанавливается обычное состояние гнезда.

### Маток мечу, крылья режу

Великий русский пчеловод Г.П. Кондратьев сказал: «В сильных семьях все спасение». Именно этой формулы я и придерживаюсь в своей технологии пчеловодения.

Одним из элементов технологии является борьба с роением на пасеке, поскольку не роившаяся семья сильная. Она способна собрать большую товарную продукцию. Как не допустить роение на пасеке при минимальных затратах времени? Постараюсь подробно изложить суть вопроса.

Всегда мечу маток цветом соответствующему году. После спаривания матки подрезаю оба больших крыла, примерно на 1/3 длины, в противном случае пчелы идут на замену. При правильном обрезании данное мероприятие не вредит матке, и в моей практике был случай, что матка прожила 4 года.

Когда из семьи выходит рой, возле улья матка с подрезанными крыльями падает на землю, не способная к полету. Возле нее остается свита из 50-100 пчел и заметить матку в траве не составляет особого труда. Таким образом, определяю, которая семья делала попытку на роение. С 5-6 семей, предпринявших попытку улететь, если таковое количество имеется, забираю

открытый расплод с пчелой и маточниками и ставлю в большой улей-лежак и называю его сундук. Собирается в сундуке большое количество открытого расплода, а вот летной пчелы здесь большой дефицит, поскольку она вернулась в родные жилища. Пчелы здесь не способны на роение из-за дисбаланса пчелы. Семья выводит матку, а дальнейшая ее судьба в руках пчеловода. Спустя 10 дней образуется очень сильная семья.

Семья, делавшая попытку отпустить рой, остается очень сильной (с вернувшимся без матки роем), с наличием печатаного расплода, без матки, без открытого расплода, а значит и без возможности вывода матки. Семья с удовольствием принимает плодную матку. Образуется сильная семья-медовик. По центру гнезда, на разрыв, семье ставлю 3-5 рамок воищины.

После проведенных мероприятий на пасеке хлопоты закончены. Больше нет предпосылок к роению. Нет лишней беготни.

Поэтому сидеть в ожидании роев, их ловли у меня нет необходимости и времени. Результаты пчеловодства всегда радуют.

**Виктор Мижиевский,  
Барановичский район**

### Не бойтесь роения

В течение двух недель рой работает на восстановление гнезда и на заготовке корма, отстраивает большое количество сотов, причем высокого качества и практически без трутневых ячеек, да еще и заполняет их медом! А почему никто не подсчитал, сколько меда дает семья вместе с тем роем, который она пустила.

Не надо забывать еще об одном преимуществе роения — пчелы естественным путем очищаются от вредителей и болезней.

От роения нельзя отказываться только потому, что оно придает пасечнику больше хлопот. Пчелы — это не крылатые бездушные аппараты для переноса нектара или пыльцы, пчелы — живые существа с достаточно развитой нервной системой, которая не всегда будет равнодушно подчиняться влиянию внешних сил. Грамотный пасечник не заставляет пчел делать то, что не соответствует их природе, он использует свои знания о жизни пчелиной семьи и не вмешивается в их жизнь, а только помогает пчелам в их нелегком труде.

И если уж пчелы пожелали роиться, то намного лучше дать им сделать это, а уже результаты роения использовать с пользой для себя. Дайте пчелам удовлетворить потребность в роении, и они сторицей отблагодарят за это: и рой, и материнская семья

будут работать с особой энергией. Если же рои, которые выходят одновременно, использовать для создания семей-медовиков, они соберут меда намного больше, чем материнские, которым не дали отстроиться.

К примеру, пчеловод Романенко дает пчелам свободно роиться, и это при том, что на одном месте находится до ста семей. Тем не менее, он получает ежегодно высокие медосборы, хотя кормовая база в районе его пасеки и не слишком богата. Весь секрет заключается в том, что роиться разрешается только тем семьям, которые полностью отстроили гнездо, заполнили его медом и роются от того, что им тесно в переполненном медом гнезде. Конечно же, тем пчелам, которые собираются роиться, не отстроив всего гнезда и не обеспечив себя кормами, роиться не позволяют и к дальнейшему размножению их не допускают, в целях предотвращения размножения непродуктивных.

А сторонникам применения противороевых средств на пасеке можно посоветовать обратить внимание на белых гусей. Селекция, которую применил к ним «человек разумный», довела их до того, что они не способны уже самостоятельно высидеть яйца, приходится делать это уже в инкубаторах. Неужели такая судьба ждет и наших пчел?

**Юрий Сенчук**

## Проблема №1

В октябрьском номере нашей газеты опубликована статья Виктора Якимовича «Ситуация по клещу усугубляется. Готовиться к худшему?» Автор раскрывает проблему по заболеванию варроатоз, о чрезмерно быстром развитии клеща в семьях.

Редакция для прояснения указанной проблемы адресовала статью специалистам по лечению пчел:

По нашей оценке ответ специалистов достаточно емкий и будет полезным нашим пчеловодам для принятия стратегии по борьбе с проблемой №1 в пчеловодстве.

## Новое в борьбе с клещом



В пчеловодный сезон 2019-2020 г.г. в лабораторию ветеринарной санитарии и экологической безопасности в пчеловодстве ВНИИ ветеринарной санитарии, гигиены и экологии (г. Москва) поступало много сообщений из разных регионов страны о слетах пчел из ульев в осенний период. Многие пчеловоды не могут понять причину этого явления.

Тщательный анализ поступающих сообщений и проведенные исследования на экспериментальной пасеке института позволяют предположить, что основной причиной слета и массовой гибели пчел является совместное действие клещей Варроа и вирусов. Если пчеловод на своей пасеке по привычке проводит однократную обработку семей пчел от варроатоза осенью, когда в семьях нет печатного расплода, то он часто сталкивается с этим явлением.

Варроатоз пчел в настоящее время — одна из главных угроз в пчеловодстве. Для борьбы с варроатозом уже испытано большое количество препаратов химического и растительного происхождения, предложены физические и зоотехнические методы борьбы. Но, несмотря на это, надежной и эффективной системы мер борьбы, полностью ликвидирующей паразита в пчелиной семье, пока не найдено. Главная причина в том, что клещ имеет свойства приобретать резистентность (устойчивость) к химическим и физическим факторам воздействия. Несмотря на десятки наименований препаративных форм (препаратов) против варроатоза, на самом деле количество активно действующих веществ, которые применяются в пчеловодстве, составляет несколько химических классов: синтетические пиретроиды (флувалинат, флуметрин); амитраз; органические кислоты (муравьиная, щавелевая).

Чтобы избежать появления резистентности клещей к используемым препаратам, необходимо разработать стратегию борьбы с варроатозом, включающую различные способы обработки пчелиных семей с применением препаратов на основе действующих веществ из различных химических групп в течение одного сезона. Так, например, весной — препараты на основе органических кислот (препарат муравьиная и др.).

В летний период идет интенсивное развитие семей пчел и вместе с



Самки окрашены в темно-коричневые тона, их величина составляет 2 мм. Ротовой аппарат скрыт под телом, он колюще-сосущего вида. Им самки прокалывают оболочку пчелы и питаются её кровью.

Самцы клеща Варроа обладают меньшими размерами и круглой формой тела. Их тельца окрашены в бело-серые тона с малозаметным жёлтым оттенком. Ротовой аппарат самцов предназначен для перекачки семени, при оплодотворении самок. Концы их лапок увенчаны присосками.

этим идет интенсивное размножение клещей в расплоде, степень инвазии резко возрастает. Клещи являются переносчиками опасных вирусных инфекций, поэтому в семьях идет увеличение вирусной нагрузки, в итоге в семьях могут вспыхивать опасные вирусные заболевания: мешотчатый расплод, острый, хронический вирусный паралич, вирус деформации крыла, которые могут проявляться в острой форме в летний период, а также могут иметь хроническое течение и проявляться осенью, когда «отойдут» летние пчелы, участвующие в медосборе.

Поэтому необходимо бороться с клещом и в летний период. Главное при этом — не допускать попадания остаточных количеств химических средств в товарную продукцию. Можно применять лекарственные растения, натуральные эфирные масла, зоотехнические методы борьбы (вырезание печатного трутневого расплода).

В активный период жизнедеятельности пчел 80-90% клещей находятся в запечатанном расплоде, поэтому эффективность проводимых обработок низкая, не более 30%. Чтобы повысить эффективность обработок в семьях, необходимо создать безрасплодный период. Это можно предусмотреть в технологических приемах разведения: формирование безрасплодных отводков, замена в семьях плодной матки на неплодную или на печатный маточник, временная изоляция плодной матки в гнезде и т. п. В этот период можно провести лечебные обработки с максимальной эффективностью. Обязательно проводить обработку пойманных роев!

Для наглядности приведем результаты опытов на экспериментальной пасеке института. В сезон 2020 года были сформированы отводки на 5-6 гнездовых рамок (n=10) на печатные маточники. В период созревания и облета неплодных маток в этих отводках отсутствовал печатный расплод. Отводки разбили на две группы (n=5) опытную и контрольную. Опытную группу обработали акарицидными пастинами «Ветфор» (д.в. флували-

нат), контрольную — не обрабатывали. К осени все отводки развились в полноценные семьи силой 7-9 улочек. Осенью, в безрасплодный период, все отводки обрабатывали препаратом «ТЭДА» (д.в. амитраз) и оценивали эффективность обработок. Число осыпавшихся клещей в опытной группе составила 11+6 шт, в контрольной — 268+57 шт. Результаты показывают, что в активный период в семьях пчел идет интенсивное размножение клещей Варроа и противоварроатозные обработки летом в безрасплодный период существенно снижают степень инвазии в семьях.

В летне-осенний период (август-сентябрь, после откачки товарного меда), в семьях пчел имеется печатный расплод, пчелы уже не используют медосбор для получения товарной продукции, сняты и убраны магазинные надставки и корпуса из которых проводили откачку товарного меда. Можно рекомендовать применение акарицидных пластин на основе синтетических пиретроидов (Ветфор и др.).

В осенний период (для Средней полосы — конец сентября, октябрь), в семьях нет печатного расплода, пчелы уже не используют медосбор для получения товарной продукции. Можно рекомендовать применение препаратов на основе амитраза (Апитак, Бипин, ТЭДА и др.).

Используя предложенную схему борьбы с варроатозом, пчеловод использует препараты с действующими веществами из разных химических групп, что позволяет избежать привыкания клещей к применяемым химическим веществам.

При проведении акарицидных обработок, пчеловоду важно оценить их эффективность и безопасность, для этого в 1-2-х семьях на дно ульев помещают клещеуловители и считают число осыпавшихся клещей и погибших пчел.

Следует особо отметить, что в последние 3-4 года на рынке нелегально продают акарицидные препараты китайского производства. Эти препараты официально не зарегистрированы на территории России, Белору-

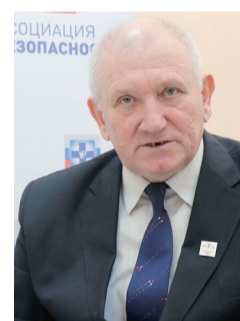
си и странах ЕС. Предположительно в этих препаратах используются максимально допустимые концентрации действующих веществ. При бесконтрольном, неправильном их применении через 3 года возможно появление популяций клещей Варроа, устойчивых к данным препаратам, а заодно ко всем другим, где используется это действующее вещество. В итоге мы можем оказаться безоружными перед устойчивыми к акарицидам клещами Варроа.

Для борьбы с варроатозом необходимо использовать только разрешенные к применению препараты и строго соблюдать инструкции по их применению.

Применяя все указанные приемы, используя весь арсенал разрешенных к применению препаратов, можно сдерживать размножение клещей Варроа на низком уровне, который не окажет негативного воздействия на жизнедеятельность семей.

**Всероссийский научно-исследовательский институт ветеринарной санитарии, гигиены и экологии филиал ФГБНУ ФНЦ ВИЭВ РАН. (г.Москва)  
А.Б.Сохликов, Г.И. Игнатьева**

## Причины слета и гибели пчел



Уважаемый Виктор Трофимович, уважаемые читатели!

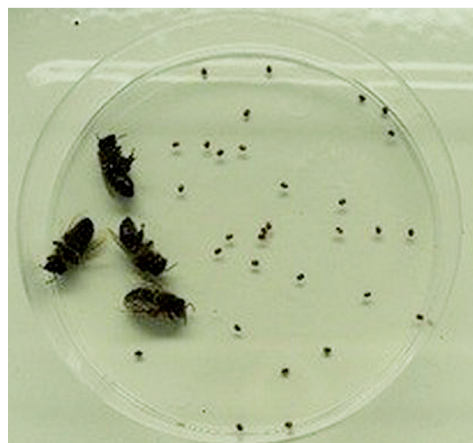
Слет пчел в настоящее время связываем с вирусными болезнями пчел. Все вирусы приводят к сокращению продолжительности жизни пчел. Клещ Варроа является резервуаром вирусов и переносчиком от пчелы к пчеле, от семьи к семье, а также между пасеками. Поэтому, чем меньше уровень инвазии в семьях, тем меньше вероятность проблем с вирусами на пасеке.

Недостаток белкового корма, также приводит к ослаблению защитных сил организма пчел. Поэтому необходимо создавать конвейер из пыльценосов возле пасек. Пыльцу пчелы собирают в радиусе 700-1000 м от улья.

Рекомендации по обработке от клещей ветеринарными препаратами, а также ротацию по ним необходимо строго соблюдать.

**Кандидат биологических наук, и.о. заведующего лабораторией болезней пчел ВИЭВ г.Москва  
Анатолий Сотников**

*Продолжение в следующем номере.*



## Карысна ведаць

## Итоги зимовки пчел



Зимовка пчелиных семей – это экзамен, который далеко не всегда выдерживает пчеловод. Ежегодно в зимний период погибает значительное количество пчелиных семей.

Причины указанного разные: варроатоз и нозематоз, некачественные корма или их недостаток, слабая сила семей, чрезмерная сырость в ульях, неправильная сборка гнезд на зиму и т.д. И никогда пчелиные семьи не погибают от неблагоприятных погодных условий: большие морозы, отсутствие оттепели, господствующие ветры. Таким образом, в любом варианте вина за допущенную гибель ложится на пчеловода.

В последние десятилетия самой распространенной причиной гибели является заболевание варроатоз, потери от которого имеют как «мелкие» пчеловоды, так и профессионалы.

О результатах прошедшей зимовки на

наших пасеках руководство «Бортника» информируется.

Имеются случаи гибели и осыпи пчелы зимой, неблагополучия по оплодотворенности семей. Часть пчеловодов указывает на достаточно хороший результат зимовки. А в большинстве пчеловоды жалуются на сравнительно большое наличие подмора.

**Вот что говорят пчеловоды:**

**Савицкий Юрий Васильевич, г. Минск (пасека в Ивацевичском районе)**

Итоги зимовки удовлетворительные, однако весной пчелы незначительно «просели». Причиной, по моему мнению, является то, что осенью матки долго червили, а весной приступили к работе поздно. Вот и изношенная за осень пчела начала ранней весной отходить. Вероятность воздействия клеща исключаю, поскольку провел в период подготовки пчел к зиме обработки полосками и дважды бипином. Весной провел контрольные обработки полосками с амитразом, и контроль показал, что клеща в семьях нет. Падало до 10 паразитов.

**Владимир Иванович Бурлаков, Вилейский р-н**

За зимний период гибели семей нет, подмора много, значительно больше обычного. В то же время семьи вышли из зимовки сильными и на момент первого облета покрывали все рамки, это 7-8 на семью. Хороший результат связываю со своевременной обработкой эффективными препаратами с осени: в августе – варроатомом и поздней осенью – бивиталом. Весной на пчеле клеща не видел и поэтому весенней обработки не проводил, да и судя по прошлым годам в этом не было необходимости.

**Сергей Васильевич Ковалец, Солигорский район**

Зимовка пчел прошла относительно неплохо, нет гибели семей. Но за последние 3 года все-таки это худший результат. Подмора в семьях больше обычного, в среднем на семью по 1 л, а это неизбежно сказывается на весеннем развитии.

Почему многовато подмора? Считаю причиной этому – клещ. Несмотря на боль-

шие обработки прошлого года (август – пластины Амипол -Т, сентябрь – пластины Ветфор, октябрь – дважды бипин, в ноябре – бивитал) весной на пчеле заметил клеща. Поставил в середине марта этого года в семьи по 2 пластины варостопа, и он сработал хорошо. По результату в контрольных семьях упало до 50 клещей. Это много. И это говорит о невысокой эффективности применяемых препаратов в прошлом году. Ведь сроки обработки были оптимальными.

**Севастьян Юрий Александрович, Минский район**

Зимовка прошла без потерь, но хуже прошлых годов. Причиной этому, предполагаю, явилось отсутствие медосбора в августе 2020 года. Матки раньше прекратили яйцекладку, и сила семей к зимовке оказалась меньшей. Исключаю причину варроатоза, так как, начиная с августа и по октябрь, провел 5 обработок, и пчела в зимовку пошла чистой.

**Подготовил Василий Ковалец**

## Кармавая база

## Меданос з далёкай Канады.

Жоўты россып квецені ў жніўні на землях, якія ніяк не выкарыстоўваюцца, мімаволі прываблівае позірк амаль кожнага чалавека, на шляху якога трапляецца на вочы гэтае прыроднае з'явішча.

Спачатку дзеля неўсвядомленай пацехі, не ведаючы толкам нават назвы, пачалі садзіць гэту завозную расліну на сваіх участках – і ў асноўным дачнікі. Назваў напрыдумлялі розных, нахталт: мімоза, жаўцяк, розга залатая. На самай справе гэта залатарнік канадскі, які ў сваю чаргу дзеліцца яшчэ на некалькі падвідаў.

У многіх мясцінах Беларусі яму так спадабалася, што ён, пакідаючы свае карані на высаджаных месцах, пачаў аблюбоўваць і займаць навакольныя абшары, якія не надта даглядаліся людзьмі. І з цягам часу размножыўся, дзе-нідзе ўтвараючы ўжо непразныя зараснікі, выцясняючы часта ўсё, што перад ягоным прыходам расло раней. Напрыклад шматгадовы лубін блакітны выцясняецца з поспехам шмат дзе залатарнікам. Мелкае шматтысячнае насенне разносіцца ветрам, часам птушкамі на вялікіх адлегласці.

Пачалося масавае распаўсюджанне залатарніку ў самым пачатку двухтысячных гадоў і працягваецца па сёння. Расліна нягрэблівая, з моцным учлістым каранем, выкопваючы з зямлі трэба прыкладзіць сілу. Але, што заўважна: залатарнік любіць болей цяжкія глебы, чым супясі. У асноўным рассяліўся ў паўночнай частцы Беларусі, за колькі гадоў непазнавальна змяніўшы ландшафт.

На лясных палянках, паўз дарогі, абапал меліяратыўных канаў, на закінутых палетках стаў вандроўнік з далёкай Канады сталым насельнікам зямлі Беларускай. Едучы ў жніўні электрацягніком Мінск-Орша ўражае краявід: абапал чыгункі цягнуцца суцэльныя стужкі залатарніку. І такое становішча можна бачыць на Гарадзеншчыне, Віцебшчыне, паўночнай частцы Міншчыны.

Вот на Палессе яму не вельмі хочацца – надта бедныя глебы. На маёй малой радзіме, пасаджаны ў клумбе з кветкамі, ля школы, так і стаіць у адзіноце. Нідзе болей не здолеў і не захацеў прыжывацца на пясчанай зямлі. Калега-пчаляр, з якім 55 гадоў назад навучаліся ў Смілавіцкай вучэльні пчаляроў, выкапаў ля майго фальварка некалькі кустоў з карэннем, набраў і насення ў прыдачу, завёз на ўсход рэспублікі – на Хоцімшчыну.



І нічога не атрымалася – ўсё загінула.

Што ж з сябе ўяўляе залатарнік для экасістэмы і гаспадарчай дзейнасці? З пункту гледжання вясковай і лясной гаспадарак – гэта пустазелле. Нават можна сказаць – шкодная расліна і карысці ад яе ніякай. Ні адну частку расліны нельга прымяняць ні на корм жывёле, ні ў паляпшэнне ўрадлівасці глебы. Займаючы абшары, як ужо вышэй адзначалася, залатарнік у большай ці меншай ступені выцясняе іншыя, як дзікарослыя, так і культурныя расліны на палетках, у садах, у лясных культурах. Сягае ростам ад 1 да 2-х метраў. Скошванне, якое праследуе мэту знішчэння, дае ў большасці адмоўны эффект. Наадварот, ён яшчэ з большым імпэтам разрастаецца і кусціцца. Большасць людю ў дадзены час негатыўна адносіцца да залатарніку, але змагання з ім вялікага не праводзіць: выключна кожны займаецца скошваннем ля сваіх участкаў.

Гэта ўсё да ўступу ў тэму.

А цяпер кінем позірк на залатарнік расліна ў квецень у апошняй дэкадзе ліпеня. Напачатку нясмела, як быццам рыхтуючыся да старту. А ўжо ў жніўні цалкам знаходзіцца ў поўным квітненні, якое працягваецца аж да паловы верасня. У цёплыя дні можа і да канца месяца цешыць вока жоўтым колерам адзіночных раслін. Выдзяляе нектар, дае пылок выдатна ў сонечныя дні пры  $t^{\circ}+20^{\circ}+25^{\circ}C$ . Трэба адзначыць, што не ўсе пчолы бяруць нектар з залатарніку. Гэта даводзіцца чуць ад іншых пчаляроў. Меркаванні блукаюць розныя, але пэўнага адказу на гэты конт пакуль няма.

Хочацца прывесці адзін ярскі прыклад. Лазнякі ў Беларусі займаюць значную плошчу. Хто блізка не

стасуецца з пчаліным светам, лічыць, і ўпэўнена заяўляе, што карысці ад іх аніякай. Дзелавой драўніны з іх ніяк не атрымаеш, як з елкі, сасны. Але для пчол вясковай лепшага меданосу няма: і пылок, і мёд, і ўзмоцненае развіццё сем'яў. Без квітнеючых лазнякоў вясковы-ранні-час вельмі цяжка ўявіць!

Такім жа меданосам з'яўляецца залатарнік у жніўні, калі ўжо ўся беларуская прырода адмірае і не здольная даць хоць нейкі ўзятка пчалам. Шмат дзікарослых раслін з'яўляюцца пустазеллем, але для пчол у першую чаргу гэта – корм, жыццё. Знішчаючы асот, падварэднік, дзьмухавец, валошкі, сурэпку ці становіцца багацейшым свет для пчол?! Калі кожны пчаляр будзе пра гэта думаць і дбаць аб іх захаванні – якім стане спрыяльнейшым жыццё не толькі для пчол, але і для іншага свету.

Колькі слоў з асабістага досведу. У 2005 годзе быў цёплы жнівень і залатарніку навокал пасекі ўжо быў значны абшар.

Было заўважна, як паветра напоўнена несціхаючым, прыемным вуху гулам. На кветках меданосу з далёкай Канады побач з мядованоснымі і адзіночнымі пчаламі былі і чмялі, і восы, і ўсялякія мушкі з матылькамі. Гул не сціхаў да вечара. Такія абставіны цешылі і адначасова насцярожвалі. Справа ўся ў тым, што да прывознай культуры, рапсу, у мяне склаліся дужа адмоўныя стасункі. Дык вось і думалася – гэты меданос таксама прывозны. Чаго ад яго чакаць у зімоўцы? Звестак аб залатарніку аніякіх не было і прыйшлося здабываць іх коштам уласных выпрабаванняў.

Спакваля, вагаючыся, вырашыў аставіць 4 пчолаямі на мёдзе з

залатарніку, зусім не ўмешваючыся ў становішча ў гнёздах. Што ўжо Бог святы дасць.

Выкатаны мёд прыйшоўся да густу ўсім, хто меў дачыненне да яго. Даволі прыемнага паху, прывабнага цёмнажоўтага колеру.

Як я быў вяскоўцаў усцешаны, калі пчолы выйшлі з зімоўкі ў выдатным стане, і ў думках дзякаваў Усявышняму.

З таго часу ўжо мінула пятнаццаць гадоў. Пятнаццаць зім і летаў. Не скажу, што шматпудовы плён мёду штогод збіраюць мае пчолы з залатарніку. Але іншыя жнівеньска-вераснёўскія ўзяткі забяспечваюць 1/3 прыносу надзвычайнай файнага нектару. На стаяцарнай пчолаферме, ды з убоствам высаюваных значных меданосаў (грэчкі, фацэліі, донніку) гэта вельмі важкі ўносак у мёдапрадуктыўнасць.

Уся праца па доглядзе, выкатцы мёду, падрыхтоўцы да зімоўкі ад 2005 года ў мяне і маіх пчол адсунулася на значна позні час, болей, як на месца паўтара.

Вельмі мала ў СМІ закранаюцца пытанні, якія стасуюцца на конт рапсу. Страты, нанесеныя ў выніку гібелі пчол на апрацаваных палетках ядахімікатамі ў час квітнення гэтай культуры нікім не падлічваюцца, альбо наогул замоўчваюцца. Іншыя негатыўныя з'явы адзначаюцца мімаходзь. Затое аб залатарніку выдаюцца папярэдванні, што гэта расліна ядавітая. Які жаж! Недасведчанае насельніцтва часта задумваецца ў паняверцы.

Маючы нагоду, хочацца падзякаваць загадчыку галіновай лабараторыі пчалярства Рахматуліну Д.К. за дэталёвае азнаямленне аб сучасным і зладзённым стане з пчалярствам у рэспубліцы ў артыкуле «Гнілец: лячыць нельга не лячыць», размешчанага ў 5 нумары «Навіны пчалярства» за 2020 год.

Пытанні на роздум для тых, хто ўмее аналізаваць і заўважаць крыху наперад. Ці не згінуць нашы пчолкі ў хуткім часе ад хвароб, ад хімізацыі. Які ж мёд болей карысны і бяспечны для здароўя пчол і чалавека: з экалагічна чыстага дзікарослага залатарніку, ці з шматразова апрацаванымі ядахімікатамі зерня, палеткаў, і кветак рапсу.

**Алег Белікаў, г. Жодзіна**

**Ад рэдакцыі: каментары пчаляроў па дадзенай тэматыцы чытайце ў наступным нумары.**

## Прадаць – купіць

### ПРАДАМ

- вулей 12-рамовы 2-корпусны, у добрым стане, тэл. 8 044 708 54 89, Любанскі раён, Зінаіда Сцяпаняўна.
- пчалапакеты (любой камплектацыі), пчаласем'і бакфаст, тэл.: 8 044 722 03 33 Салігорскі р-н, Іван Анатольевіч.
- платформа з 20-цю пчалінымі сем'ямі, тэл.: 8 029 998 44 45, Салігорскі раён, Ева Васільеўна.
- пчаласем'і і пчалапакеты пароды карніка, тэл.: 8 029 138-24-27, Івацэвіцкі раён, Уладзімір Пятровіч.
- пчалапакеты F-1 з маткамі бакфаст і пчаласем'і бакфаст, тэл.: 8 029 671 05 64, Салігорскі раён, Віталій Іванавіч.
- вуллі 10 і 12-рамовыя, нуклеусы, лавушкі, рамкі і тара для пчалапакетаў на 4-6 рамак, магчыма дастаўка, тэл.: 8 029 721 82 94. Сяргей Уладзіміравіч, Кобрынскі раён.
- вуллі (16-22 рамкі), нуклеусы, тэл.: 8 029 749 67 20, Сяргей Васільевіч, Салігорскі раён.
- вуллі 12-рамовыя, 10 штук, б/к, уцепленыя пенаплексам, тэл.: 8 033 667-05-31, Салігорскі р-н, Людміла Фёдарына.
- пчалапасека з інвентаром (рамкі, дымар, медагонка, 30 пчаласем'яў) тэл.: 8 029 279 83 68, Уладзімір Адамавіч, г.Узда
- павільён з 20-цю пчаласем'ямі, тэл. 8 029 102 75 68, Іван Іванавіч, Салігорскі раён.
- пчаласем'і з вуллямі, апідомік на 4 пчаласем'і, тэл.: 8 044 483 28 67, Жыткавіцкі раён, Антаніна Іванаўна.
- вуллі з пчаламі і без пчол, новыя і б/к, раі, тэл.: 8 029 130-35-40, Барыс Мікалаевіч, Жыткавіцкі раён.

## Справы Бортніка

### О взносах

За первый квартал 2021 года уплатили взносы 304 члена Объединения и собрана сумма 6390 руб.

### О мероприятиях ближайших

Запланировано проведение турне "За вопытам" на май месяц, посещение пасек Бобруйского и Слуцкого районов. Основная тема – матководство. Количество участников -15 человек. По вопросу участия обращаться в офис по телефонам.

## О выборах, изменениях и дополнениях в Устав

30 марта 2021 года Совет объединения "Бортник" принял решение о проведении общего собрания дистанционно, посредством переписки и сайта бортника. Итоговый день – 9 апреля 2021 года. В повестке дня:

- Информация о деятельности за 2020 год,
- Выборы руководящих и ревизионных органов;
- Внесение изменений и дополнений в Устав объединения.

Всем пчеловодам организации направлен пакет документов по вышеуказанным вопросам. В

установленное время (на 9 апреля) дали ответ и проголосовали 335 пчеловодов организации, что составляет 53,2%.

В соответствии с протоколом за предложенный состав руководящих органов в составе

- Председатель – Ковалец В.М.
- Зам.председателя – Воробьев П.В.;
- Зам.председателя – Гананайко В.В.;
- Зам.председателя – Ефименко М.З.
- Секретарь – Сенюк Н.В.
- Зам.секретаря – Стрельчяня П.И.

Проголосовало 332 члена объединения.


За внесение изменений и до-

полнений в Устав проголосовало 318 членов организации.

Таким образом, новое наименование организации – общественное объединение пчеловодов "Бортник", сокращенно – ООП "Бортник". На белорусском языке – грамадскае аб'яднанне пчаляроў "Бортнік", сокращенно ГАП "Бортнік".

Коллегия Минского областного управления юстиции зарегистрировала изменения и дополнения в Устав за №36 от 29.04.2021 г. (свидетельство о регистрации №06-332).

### ООО «ПЧЕЛОВОДСТВО-СОЛИГОРСК» ПРЕДЛАГАЕТ:

Наименование	Месяц	Цена, руб. за 1 шт.	
		плодные	неплодные
<b>ПЧЕЛОМАТКИ</b> 	июнь	27.00	10.00
	июль	27.00	10.00

**Акция:** шестая и последующие матки реализуются со скидкой 15%, по цене:

**ПЛОДНАЯ — 23 РУБ., НЕПЛОДНАЯ — 8,5 РУБ.**

#### Происхождение

Бакфаст (К.Бранструп, Дания)

Карника (К.Летц, Польша; И.Балжекас, Литва)

**ПЧЕЛОПАКЕТЫ 4-рабочные (3 + 1,бакфаст и карника)**



20-25 мая - 135 руб.

26-30 мая - 110 руб.

С 1 июня - 100 руб.

без учета стоимости тары, залоговая стоимость ящика — 15 руб.

Подробности и заявки по тел. в Солигорске:

(8-0174) 24-68-41; +375-29-696-48-41; +375-29-857-48-41.

УНП 692052986

## Пишут бортники

### Уважаемая "Рада Бортника"

Относительно избрания "Ганаровага бортніка" хочем высказать свое мнение. Очень жаль, что нашим большим коллективом мы не смогли избрать достойного пчеловода нашей организации, которому позволено было бы затушить дымарь осенью на "Закрытии пчеловодного сезона". Предполагаем, что именно так планировалось проведения осеннего мероприятия.

Мы себя относим к неактивным членам "Бортника", редко участвуем в турне "По пасекам бортников", "За вопытам", на семинарах в Красном костеле, но постоянные участники "Открытия сезона" и нам трудно определиться по достойной кандидатуре на это звание. Считаем, что и многие коллеги в затруднении с выбором и поэтому получился провал.

Предлагаем в нашей газете "Навіны пчалярства" выделить отдельную колонку, где пред-

ставлять пчеловодов, которые заслуживают этого звания. Тогда можно будет узнавать ближе о достижениях пчеловодов, номинированных на это почетное звание в течение года.

*PS. Хотим выразить большое благодарности по поводу вашей активной работы в этих непростых условиях, а также пожелать всем здоровья и оптимизма.*

**Семья Киселевых, Осиповичский район**

## Помогите...

В 2018 году в г.п. Красная Слобода Солигорского района создано государственное учреждение «Краснослободской психоневрологический дом-интернат для престарелых и инвалидов».

За два года деятельности учреждение укомплектовано специалистами и обслуживающим персоналом, стало местом, где поймут и помогут, посочувствуют и обогреют добрым словом.

Цель всех работающих в учреждении – улучшение физического, эмоционального, психологического состояния проживающих здесь больных людей. А их здесь немало – 127 человек. И каждый требует к себе внимания, сочувствия, сопереживания и заботы.

Трудовая терапия является одной из составляющих элементов комплексного лечения больных с нарушением психики, развитию и укреплению навыков к самообслуживанию и посильной трудовой деятельности. Используются различные формы трудовой терапии: групповые и индивидуальные работы (самообслуживание), работа в лечебно-трудовых мастерских (швейная, столярная, художественная, растениеводческая). Проживающие охотно работают в саду и огороде.

По нашему мнению достаточно эффективной трудовой терапией явилось бы занятие пчеловодством. Кроме того, наличие пасеки в нашем учреждении позволило бы использовать апитерапию, в том числе и апидомик, в качестве и лечебной и профилактической помощи проживающим.

Просим пчеловодов объединения «Бортник» в меру своих возможностей оказать нам помощь



в организации пасеки. Рой или маленькая семья, улей или стамеска, дымарь или соторамка, даже если они бывшие в употреблении, помогут нам в создании пасеки. Заранее благодарим.

Наш адрес: г.п. Красная Слобода, ул. Тихомирова, дом 63.

Директор Кривец Наталья Михайловна, Контакты: тел.моб +375 29 939-35-25

## Смуткуем

### Трагічныя весткі прыйшлі ў "Бортнік"

14 верасня 2020 года	на 71 годзе памёр сябра аб'яднання з г.Салігорск Мінскай вобласці <b>НОВІК МІКАЛАЙ МІКАЛАЕВІЧ</b>
3 студзеня 2021 года	на 59 годзе памёр сябра аб'яднання з г.Жыткавічы Гомельскай вобласці <b>РЫМАШЭЎСКІ ВЯЧАСЛАЎ СТАНІСЛАВАВІЧ</b>
25 студзеня 2021 года	на 88 годзе памерла сябра аб'яднання з Салігорскага раёна Мінскай вобласці <b>СТРОМ АЛЕНА ДЗМІТРЫЕЎНА</b>
14 красавіка 2021 года	на 76 годзе памёр сябра аб'яднання з г. Салігорск Мінскай вобласці <b>КУБАНСКІ УЛАДЗІМІР ЛЕАНІДАВІЧ</b>
21 красавіка 2021 года	на 86 годзе памёр сябра аб'яднання з г.Мінска <b>КАПАЦЭВІЧ ВІКТАР НІКІФАРАВІЧ</b>
2 траўня 2021 года	на 86 годзе памёр старшыня аб'яднання "Белорусские пчеловоды", старшыня Саюза грамадскіх аб'яднанняў беларускіх пчаляроў <b>ХАЛАДЗІНСКІ МІХАІЛ МІХАЙЛАВІЧ</b>

**Рада аб'яднання "Бортнік" выказвае спачуванне родным і бліжкім памёршых**



Газета для пчаляроў  
Заснавальнік і выдавец газеты:  
ТАА «Пчалярства – Бортнік»  
Пасведчанне:  
№ 1742 ад 10 лістапада 2014 года  
Перыядычнасць выдання:  
адзін раз у два месяцы

За дакладнасць інфармацыі адказнасць нясе аўтар артыкула.  
Рэдакцыя не ўступае ў перапіску з чытачамі, не рэзэнуе дасланыя матэрыялы, не разглядае ананімныя звароты і просіць не высылать арыгіналы документаў.  
Рэдакцыя па сваім меркаванні адбірае і друкуе адрасаваныя ёй лісты, пры неабходнасці рэдагуючы і скарачаючы іх. Ніхто не мае права абавязваць рэдакцыю публікаваць адхіленыя ёй матэрыялы, акрамя выпадкаў, прадугледжаных заканадаўствам аб СМІ. Перадрук толькі з п'сьмовага дазволу рэдакцыі.

Галоўны рэдактар: Наталля Ляўковіч

Рэдакцыйны Савет: Павел Вераб'ёў, Васілій Кавалец, Тамара Жукава, Іна Хаценка

Вёрстка і дызайн Іна Хаценка

Юрыдычны і паштовы адрас:

Мінская вобл., г. Салігорск, 223710, вул. Заслонава, 12  
Тэл.: (8-0174) 24-68-41

e-mail: bortnik-saligorsk@tut.by

Кошт свабодны. **Бортнікам бескаштоўна**

Выдаецца на беларускай і рускай мовах  
**Надрукавана ў ТДА «Знаменне»**  
вул. Каржанеўскага, 14, г. Мінск, 220108  
ЛП № 02330/85 ад 29.03.2004 г.  
Падпісныя індэксы: 63251, 632512

Заказ № 178  
Тыраж 1000  
Нумар падпісаны да друку  
03.05.2021 г.

